



Avancem en la planificació urbanística



GENERAL

Acords del plenari municipal del passat 25 de gener

4

TURISME

Es treballa per crear una imatge turística de la Vila

6

ENTREVISTA

Leonor López i Àngela Simón ja han arribat als 100 anys

12

CAMPANYES de sensibilització



L'Obesitat: *una amença per a la salut*

L'excés de pes i l'obesitat cada vegada són més freqüents a la població catalana. L'**obesitat** afecta al **12,8% del total poblacional** i el sobrepès al 35%, però el que és més greu, és que un **14,5 % de la població infanto-juvenil són obesos**.

L'obesitat es produeix quan augmenta la mida, o el nombre de cèl·lules adiposes (teixit gras) de l'organisme d'una persona.

Diferents malalties són molt més freqüents en les persones que presenten un excés de pes:

- la diabetis
- la hipertensió
- la hipercolesterolèmia,
- l'artrosi...

A més, per si mateixa, l'obesitat és un factor de risc de desenvolupar malalties cardiovasculars (malalties del cor).



Avaluació de l'excés de pes

La mesura més utilitzada per avaluar l'excés de pes és l'**Índex de Massa Corporal (IMC)** que es calcula dividint el pes en quilograms pel quadrat de l'alçada en metres:

$$IMC = \text{Kg}/\text{m}^2$$

- Les persones amb un IMC inferior a 18,5 presenten una primor
- Els que tenen un IMC entre 18,5 i 24,99 tenen un pes normal
- Els que tenen un IMC entre 25 i 29,99 pateixen sobrepès
- Els que tenen un IMC de 30 o més són obesos

*L'obesitat es pot prevenir modificant l'estil de vida: **augmentant l'activitat física** i seguint una **alimentació més saludable** (amb menys calories i greixos)*

CONSELL D'HABITATGE

La importància de preservar el Paisatge Urbà

L'aparició sobre les façanes i les cobertes dels edificis d'elements tècnics relacionats amb les telecomunicacions, la publicitat, els aparells, els captadors solars... poden malmetre el paisatge urbà. Per això cal dotar a les administracions d'eines eficaces per regular-los. En la passada edició d'El Butlletí, ja s'informava que l'Ajuntament ha aprovat una ordenança municipal per poder acomplir aquest objectiu. En aquest espai, informarem, temàticament, dels punts més importants que hi apareixen. L'ordenança s'estructura en 3 capítols principals: edificacions, espai lliure i espai aeri, i publicitat i identificació. Avui s'aborda el primer article del primer capítol: les Disposicions Generals en les Edificacions .

Disposicions Generals en les Edificacions

- Els propietaris de les construccions han de mantenir-les en les **condicions adequades de neteja, seguretat, salubritat i ornament públic**.
- Els propietaris han de vetllar pel **manteniment de la composició arquitectònica** de la façana (tots els elements han de mantenir l'homogeneïtat prevista en el projecte constructiu o acordada per la propietat).
- Els projectes dels edificis de nova planta o rehabilitació integral que, per la seva situació o forma, representen un **especial impacte**, hauran d'aportar una fotocomposició virtual del seu impacte visual a l'entorn i requeriran d'una **anàlisi específica**.
- **No es poden col·locar instal·lacions o conduccions sobre les façanes**, tret de les expressament autoritzades -instal·lacions bàsiques de servei, telefonia, electricitat i gas-. Les façanes dels edificis catalogats no seran objecte d'instal·lacions i conduccions adossades.
- Els projectes dels **edificis de nova planta** o rehabilitació integral hauran de preveure **reserves d'espais ocults per a la canalització i distribució** de tot tipus de conduccions de serveis.
- **No s'admet la col·locació** de conductes, **aparells** i altres elements de les instal·lacions, individuals o comunitàries, **sobre les façanes** dels edificis.
- No es poden col·locar instal·lacions o conduccions sobre les façanes excepte les de serveis, i han d'ésser eliminades i/o reconduïdes amb la col·laboració de les companyies subministradores.
- **Les companyies de subministrament són responsables del manteniment**, seguretat i decòrum d'aquestes **instal·lacions**. La col·locació d'aquestes instal·lacions serà objecte d'un estudi, edifici per edifici, a efectes de minimitzar l'impacte visual, per la qual cosa s'aprofitarà en tot moment la morfologia pròpia de l'edifici.

DES DE TOTS ELS ANGLES



B

envolguts anglesencs i anglesenques, en primer lloc, voldria agrair la col·laboració de tota aquella gent que, de forma desinteressada, van participar en l'organització del darrer concert de l'orquestra Selvatana organitzat a la Vila. També fer constar que des de

feia temps teníem contractat aquest conjunt i que la seva actuació no es podia ajornar més. Vàrem considerar que seria de l'agraut dels anglesencs destinar els fons recaptats de les entrades d'aquest concert a l'ajut de les víctimes de la catàstrofe natural del sud-est asiàtic, ja que des del consistori ens havíem plantejat diferents maneres de col·laborar amb aquesta causa. La mesura adoptada ens va semblar la més adequada.

També agrair a totes aquelles persones que de manera desinteressada van fer que la darrera edició de la Fira de St. Antoni fos tot un èxit.

Continuant amb les felicitacions, m'agradaria dedicar-ne una als voluntaris que, any rera any, col·laboren en l'agermanament amb Vaux-sur-mer, ja que enguany s'han constituït com a associació i, a partir d'ara, assumiran les diferents tasques de preparació de les trobades, amb la col·laboració de l'Ajuntament.

Continuem, ara, parlant d'obres i serveis. Primer de tot voldria informar a la ciutadania que ben aviat el magatzem que té la Brigada Municipal al costat del Vial de la nostra població serà deshabilitat per tal de millorar el paisatge urbà de la zona i netejar i adequar l'espai. Tot el material serà traslladat als baixos de l'antiga Creu Roja, on la Brigada també disposarà d'un petit despatx.

També s'ha procedit a fer efectiu el soterrament de la línia elèctrica ubicada a la Pujada del Carrer d'Avall per tal de facilitar el pas del vehicle encarregat de fer la recollida de deixalles. Tot i ser conscient que aquesta actuació s'ha demorat excessivament en el temps, vull afirmar que des del consistori no s'ha pogut actuar sense la pre- via autorització de FECSA-Endesa, empresa responsable del subministrament i manteniment del servei elèctric de la població.

Finalment m'agradaria informar als ciutadans que, degut a les baixes temperatures dels últims dies, les fulles de les palmeres del passeig de la FEVE s'han quedat totalment seques. Properament es podran i podrem tornar a gaudir de la seva verdor.

Atentament,

Jordi Fornés i Pol
ALCALDE D'ANGLES

OPINIÓ

Els alumnes del Taller Ocupacional de Jardineria

Mantinguem nets els espais verds municipals

Som els alumnes del taller ocupacional de jardineria del poble. Ens adreçem a vosaltres per explicar-vos quines són les nostres tasques. Com ja sabeu, ens ocupem d'adequar les diferents zones verdes del poble. Una d'aquestes zones és la riera del Rissac, la qual hem hagut de netejar, feina gens fàcil ja que durant molt de temps s'ha fet servir d'abocador.

Malauradament, després d'enllestir aquesta tasca al pas de la Riera pel Passeig de la Font del Canyo, ens hem trobat que encara hi ha gent que la fa servir per llençar-hi escombraries. És per això que a través del Butlletí ens agradaria fer una crida per tal de conscienciar a tots els veïns i veïnes que LA RIERA NO ÉS UN ABOCADOR; la riera és un espai del qual podríem gaudir tots i totes i és responsabilitat de tothom mantenir-la neta.

Això que us demanem ho voldríem fer extensiu a totes les zones verdes del poble: procurem mantenir-les netes, recollim els excrements del nostres gossos, fem servir les papereres...

Pensem que és un petit esforç per part de tots del qual gaudirà tothom i que la nostra vila ens agrairà.

Per una altra banda, estem disposats a resoldre els possibles dubtes referents a la jardineria que pogueu tenir. Per aquest objectiu, us podeu adreçar a nosaltres via mail al la següent adreça: jardinscraks@hotmail.com

Esperem els vostres missatges.





Ple municipal del 25 de gener de 2004

El centre d'Anglès canviarà de cara

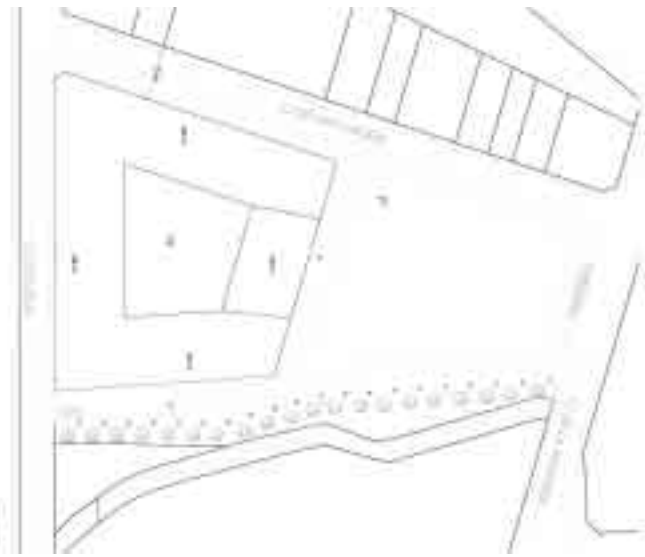
S'aconsegueix augmentar els espais públics al nucli urbà

En el darrer plenari municipal ordinari, el consistori va aprovar una sèrie d'actuacions urbanístiques que permetran reordenar el centre urbà de la població, incrementant de forma significativa els espais públics i, per tant, garantir una qualitat de vida superior. Aquestes noves propostes (que modifiquen puntualment el Pla General aprovat el 1990) sorgeixen d'un intens treball de negociació entre els propietaris i l'Ajuntament per acostar posicions i crear una planificació més ajustada als interessos del ciutadà i a les necessitats actuals, sempre pensant que els espais públics afavoreixen de forma significativa la "salut" urbanística de la Vila.

A continuació s'explica amb més detall els espais més rellevants que estan subjectes a aquestes modificacions.

Àmbit d'actuació UAIII "Torrent de la Verneda"

Situació: Terrenys delimitats pel carrer Ver-



neda, carrer St. Miquel, carrer Indústria i Riera de la Verneda.

Superfície: 8.412 metres quadrats

En aquest àmbit el Pla General preveia una ordenació orientativa. La nova proposta, més ambiciosa, presenta moltes diferències ja que

d'una banda s'adapta a les necessitats socials actuals i de l'altra banda, respecta les normatives vigents.

El desenvolupament d'aquesta proposta permetrà rehabilitar la zona, degut al bon emplaçament i a la magnitud de l'àmbit d'actuació.

Acords de ple punt per punt

1. Aprovació de les actes (sessions ant.)

2. Resolucions i decrets d'alcaldia

3. Aprovació del conveni urbanístic de la UA IVA, Eixample: s'aprova per 7 vots a favor (PSC i ERC) i 5 abstencions (CiU) el conveni Urbanístic entre l'Ajuntament i la societat PROIMMOBLES, S.L.

4. Modificació del Pla General: aprovació inicial de la UA VIA, Eixample: s'aprova inicialment per 7 vots a favor (PSC i ERC) i 5 abstencions (CiU) el projecte de Modificació puntual del PGOU en l'àmbit UA IV-A "Eixample" redactat per l'arquitecte Andrés Terreros. Es sotmetrà aquest expedient a informació pública un mes i es trametrà còpia de l'expedient als diferents organismes afectats.

5. Aprovació del conveni urbanístic de la

UA III Torrent de la Verneda: s'aprova per 7 vots a favor (PSC i ERC) i 5 abstencions (CiU) el Conveni Urbanístic entre l'Ajuntament i els propietaris per tal de facilitar l'ordenació de la zona.

6. Aprovació inicial de la modificació puntual del Pla General, de la UA III, Torrent de la Verneda: s'aprova inicialment per 7 vots a favor (PSC i ERC) i 5 abstencions (CiU) el projecte de modificació del PGOU en el "Torrent de la Verneda" redactat per Barrau Enginyers. Es sotmetrà l'expedient a informació pública durant un mes i es trametrà còpia de l'expedient als diferents organismes afectats.

7. Aprovació del conveni urbanístic de l'illa entre els c/ del Nord, Alfred Nobell i Verneda: s'aprova per 7 vots a favor (PSC i ERC) i 5 abstencions (CiU) la ratificació del conveni urbanístic entre l'Ajuntament i el Srs. Sebastià Troya, Jacint Pont i la societat Thiapont, S.L. Es sotmetrà a informació pública.

8. Aprovació provisional de la modificació del Pla General "Densitat d'habitatge en

sòl urbà": s'aprova provisionalment i per unanimitat.

9. Aprovació provisional de la modificació puntual per a l'ajustament del límit entre el sòl urbà i el sòl no urbanitzable al Puigvell: S'aprova per unanimitat

10. Aprovació definitiva plec de clàusules administratives 1a Fase de construcció dels vestidors del camp de futbol i conv. de concurs per a l'adjudicació de les obres: s'aprova per unanimitat el projecte redactat per Jordi Llinares amb un pressupost de 150.028. També s'aproven el plec de clàusules administratives per a la contractació de l'obra.

11. Aprovació inicial del Pla Especial de masies i cases rurals en terrenys no urbanitzables: s'aprova per unanimitat i es sotmet l'acord a informació pública durant un mes.

12. Proposta de nomenament del jutge de pau: s'aprova per unanimitat proposar el nomenament del Sr. Pere Figuereda. Es deixa desert el càrrec de Jutge de Pau Suplent.

BREUS

PROMOCIÓ

Catàleg de masies i cases rurals



L'Ajuntament ha aprovat un catàleg específic de masies i cases rurals construïdes en terreny no urbanitzable. Aquest document recull aproximadament 40 fitxes tècniques de diferents habitatges d'aquestes característiques. La nova llei d'urbanisme estableix que per reconstruir i rehabilitar les masies i cases rurals que calgui preservar i recuperar per raons arquitectòniques, històriques o paisatgístiques cal que aquestes estiguin incloses en un catàleg específic.

Les fitxes inclouen una fotografia de la casa, l'època de construcció, la localització (especificada en un mapa), l'accessibilitat i l'estat de conservació. El catàleg també recull els possibles usos als que es pot destinar, la justificació de les raons arquitectòniques, històriques i paisatgístiques, la susceptibilitat de reforma i diverses propostes d'arranjament i millora de l'estructura.

El plenari municipal va aprovar inicialment la redacció d'aquest projecte el passat 25 de gener, i des del consistori es demana a tots els propietaris que el consultin i, si cal, facin les al·legacions pertinents durant els 30 dies que el document estarà a exposició pública.

FESTES

Es recapten prop de 800 euros per a les víctimes del sud-est asiàtic

L'ajuntament va organitzar un concert solidari per tal de recaptar fons i poder-los enviar al sud-est asiàtic.

El passat dia 15 de gener, coincidint amb la festivitat de Sant Antoni, es va realitzar un concert-ball amb l'orquestra Selvatana. La recaptació dels diners de les entrades va anar destinat íntegrament al Fons Català de Cooperació, per tal de que aquest organisme tramités l'ajut i garantis la seva gestió. Prop de 200 persones van assistir a l'acte.

Els edificis en mal estat de conservació s'enfermaran i es construirà un conjunt d'habitatges que ajudaran a consolidar el caràcter residencial del barri. A més, s'obrirà un nou espai que combinarà nous edificis amb un gran espai públic de zona verda de prop de 3.000 metres quadrats, pensada pel vianant. També es recuperarà tota la façana de la Riera obrint una nova zona de pas que comunicarà el carrer Indústria amb el Carrer Verneda.

Aquests objectius s'aconsegueixen concentrant tota l'edificabilitat en un volum en forma d'illa situat al límit sud de l'àmbit (des de l'alçada mitja del carrer St. Miquel fins al final de la

Verneda) i alliberant un gran espai que serà el que es destinarà a zona verda (prop del carrer Indústria).

Tot el conjunt d'edificacions tindrà una alçada de planta baixa i tres plantes, excepte a la part central del costat de la plaça, on, donada la importància de l'espai, es proposa planta baixa i quatre plantes.

A més, es vol recuperar la zona del Torrent de la Verneda, de manera que es crea una zona de passeig d'uns 10 metres d'amplària.

També està previst que el carrer St. Miquel passi dels 8 metres als 13, per tal de garantir l'amplitud necessària per a esponjar la zona.

Àmbit: unitat d'actuació UA IV-A "Eixample"

Situació: Illa compresa entre els carrers Pius XII, del Nord, Eixample i de la Verneda

Superfície: 4.899 metres quadrats

La parcel·la es troba pròxima al centre d'Anglès, amb una molt bona situació i fàcil accés. La consolidació del seu teixit urbà la converteix en una zona de primer ordre residencial i està molt ben connectada amb totes les zones.

L'objectiu principal d'aquesta modificació puntual és la connexió entre els espais lliures pròxims a la zona i els que es volen crear a l'àmbit. Malgrat aquesta intenció, el fet determinant per portar a terme el canvi va ser la impossibilitat d'executar l'actual Pla General degut a la presència d'una riera que no era contemplada en el planejament vigent.

La nova planificació urbanística aconsegueix

incrementar de manera molt significativa els espais públics, i així, augmentar el respecte amb l'entorn: es crea un nou espai de domini públic (que no estava previst per Pla General) corresponent a la prolongació de la plaça Lluís Companys fins el Carrer Pius XII; s'estableix el límit de protecció de la riera a 7 metres; es concentra l'edificabilitat de l'illa en un sol bloc en forma d'"U" de planta baixa més 3 plantes i a més, es manté la indicació del Pla General d'augmentar l'amplada del carrer Pius XII a 26 m. (com l'Avinguda Floricel amb la rambla inclosa) i es crea un pas en planta baixa que connecta el carrer Eixample amb l'espai públic interior de l'illa.

Totes aquestes actuacions permeten augmentar les cessions d'un 43% a un 60% sense modificar el dret a l'edificabilitat dels propietaris.



ACTUALITAT



comerç i turisme

Rutes a peu, promoció de l'entorn natural

La regidoria de Turisme de l'Ajuntament, a través de l'Agent d'Ocupació i Desenvolupament Local (AODL) iniciarà la senyalització de les rutes de senderisme que pertanyen al nostre municipi. Com ja s'havia explicat en anteriors butlletins, les rutes que s'han incorporat a la xarxa de senderisme de la comarca de La Selva són 5. Cada una d'elles té un color i es senyalitzaran adequadament per tal que siguin fàcils de seguir i localitzar. Totes tenen sortida a la Plaça de la Rutlla i cadascuna té assignat un nivell concret depenent de la dificultat de realització.

Les senyals, que s'instal·laran properament, són com les de la ruta del carrilet: unes indiquen les direccions a seguir i les altres informen als excursionistes de que estan seguint correctament la ruta estipulada.

A més, el Consell Comarcal, ja ha editat tríptics informatius on apareixen les 5 rutes d'Anglès junt amb altres dels diferents pobles de la comarca que s'han adherit al projecte. Aquests fulletons es

poden adquirir als ajuntaments de les diferents localitats, al Consell Comarcal, al Patronat de Turisme i també a les dife-



rents fires que s'organitzen a la zona. També s'ha publicat una carpeta (que es pot adquirir per 1,50 euros) on apareix

una fitxa de cada ruta amb la corresponent explicació i un mapa per localitzar-la sobre el territori.

La incorporació a la xarxa de senderisme de la comarca, i la conseqüent senyalització d'aquestes rutes, és una de les accions sobre les quals està treballant l'AODL que des del passat mes d'octubre està desenvolupant tasques a la població.

Aquest especialista pretén crear una imatge turística del nostre municipi a través de diferents accions. Una de les activitats sobre les quals es va posar especial incidència va ser la passada Fira de St. Antoni: es va canviar el tríptic informatiu, es va treballar per poder oferir diferents menús gastronòmics i finalment, es va intentar difondre la mostra fora dels nostres límits territorials a partir de la inscripció al registre d'activitats firals (que et garanteix poder sortir a la pàgina web de la Generalitat, a la seva agenda, al llistat de fires catalanes) i la difusió en diferents mitjans de comunicació, a la pàgina web municipal...

festes

Comptes de la festa de Cap d'Any celebrada al Pavelló Municipal

DESPESES	
CONCEPTES	EUROS
Feel Good	6.500
Begudes	1.817,22
Escenari	1.130
Personal Municipal	126
Gel Bordils	60
Despeses varies	85
TOTAL despeses	9.718,22
INGRESSOS	
Entrades (556 entrades venudes)	6.672
Bar	3.025
TOTAL ingressos	9.697
DÈFICIT total	21,22

Tallers de mares

L'Ajuntament d'Anglès, amb la col·laboració de la Fundació Ser.Gi i de manera coordinada amb el Pla Comarcal de Integració dels Immigrants de la comarca de La Selva, ha començat la tercera edició dels tallers per a mares dels diferents centres educatius de la població (CEIP Pompeu Fabra, Vall dels Àngels i IES Rafael Campalans). El dimecres, 2 de febrer, es va realitzar la primera d'aquestes trobades per tal de poder crear un grup de relació estable entre mares del poble, autòctones i nouvingudes. Prop de 30 participants van assistir a aquesta primera activitat.

L'objectiu principal d'aquests tallers és potenciar la relació entre les diferents persones, alhora que vol ser un pas endavant per avançar en la bona entesa entre cultures. Treballar per a la integració dels nouvinguts i per a la dinamització de les dones de la població són altres dels objectius d'aquesta iniciativa. El cicle de tallers que s'ha iniciat és un lloc de trobada entre cultures i un espai per aprendre habilitats socials i de relació. L'experiència demostra que en els



tallers hi ha una participació a parts iguals de mares autòctones i immigrades.

Els tallers que s'organitzaran durant aquest curs escolar tindran, en total, un màxim de 40 hores lectives i tots ells estaran tutoritzats per una monitora que és l'encarregada de coordinar les diferents activitats i aconseguir els talleristes, o sigui, les persones especialistes amb el tema que s'està tractant i que realitzaran el taller. L'Ajuntament del municipi assumeix les despeses del monitoratge, les tres AMPA proporcionen els materials i les direccions dels centres educatius cedeixen els espais.

Gelades de la setmana més freda de la temporada



L'última setmana de gener va ser registrada com la més freda de tota la temporada d'hivern. En els carrers, parcs i places de la població es van poder observar imatges com les captades per aquestes fotografies.

A l'esquerra podem veure un dels arbres del pàrquing del supermercat Champion i a la dreta, la riera d'Osor completament gelada. La manca d'humitat va ocasionar el que s'anomena "gelada negra".

BREUS

POLICIA MUNICIPAL

Actuacions del mes de gener

Quilòmetres realitzats: 3.055

Trucades rebudes: 182

Serveis de farmàcia: 16

Accidents de trànsit: 9

Seguretat Ciutadana: 61

Serveis assistencials: 50

Alarmes: 13

Serveis gossera comarcal: 1

Serveis violència domèstica: 3

Senyalitzacions extraordinàries: 34

Proteccions escolars: 48

Serveis Prades: 310

Sonometries: 6

Polícia administrativa: 32

Requeriments urgents ajuntament: 7

Regulació trànsit: 52

Objectes recuperats: 4

Reunions Cap A.B.P. Sta.Coloma i Cap Policia Local: 10

Reunions plantilla i ajuntament: 3

Notificació serveis urgents brigada: 6

Informes Brigada d'obres: 17

Denúncies: 62

Actes especials: 8

Serveis Policia Local i Mossos : 27

Serveis de Bombers: 3

Serveis d'ambulància: 15

Escortes realitzades a personalitats: 1

Informes serveis de neteja: 1

Detinguts: 1

Informes Urgents Serveis Socials: 1

PROMOCIÓ

Taller Ocupacional: Actuacions

Passeig botànic del Col·legi Pompeu Fabra: S'ha dut a terme la realització d'unes escales, entre el passadís intermig i inferior. També s'estan assegurant els talussos amb la fusta que ha sobrat. S'ha realitzat la poda dels quercus (roures i alzines) de grans dimensions, i s'està portant a terme la renovació de la antiga tanca de seguretat.

Passeig de la FEVE i Font del Canyo: S'està començant a treballar amb la gespa (tractaments herbicides selectius). Al Passeig de la Font del Canyo, s'han tallat els Plumeros d'Argentina (Cortaderia selleana).

Plaça Lluís Companys: Poda dels arces (Acer negundo)



ASSOCIACIÓ DE COMERCIANTS D'ANGLÈS

ACA

Mirant cap al futur

Coincidint amb la renovació de les bases dels ajuts a la comercialització que concedeix anualment la Generalitat de Catalunya, hem arribat al final d'un cicle amb resultats excel·lents. Si ens aturem a repassar l'evolució de l'Associació durant el període 2001-2004, és evident el salt qualitatiu que hem assolit en tots els aspectes que envolten el nostre sector.

Tot i els molts entrebancs que ens hem trobat pel camí, en cap moment hem defallit i hem construït una entitat ben estructurada, amb un sistema de treball professional i sense deixar res a la improvisació. Hem intentat combinar, en la seva justa mesura, les actuacions promocionals i lúdiques amb les tasques administratives, formatives i informatives que permetessin un bon desenvolupament de l'activitat comercial del nostre poble.

Promoció de la imatge del municipi
Però no només això, hem contribuït a difondre la imatge d'Anglès arreu, incorporant símbols locals com l'arcada del carrer d'Avall en les nostres activitats, impulsant el turisme patrimonial, cultural i d'entorn des de la nostra pàgina web,

organitzant actes lúdico-educatius pels menuts i actes festius, com la Fira de juny o l'estreta col·laboració amb l'Ajuntament en l'organització de la Fira de Sant Antoni, hem donat a



conèixer els productes típics d'Anglès arreu de Catalunya conjuntament amb l'associació de turisme de la Selva, comarca de l'aigua i hem ajudat a la difusió comarcal de totes les activitats de la població mitjançant la revista de la

Federació de comerç de la Selva, ... entre moltes altres coses.

La nostra funció social

Malgrat córrer el risc de ser repetitius, ens cal recordar la importantíssima funció social i econòmica del comerç. El comerç dóna vida als pobles, il·lumina, decora, contribueix a garantir la seguretat i la neteja als carrers i és un centre de relació característic del model de societat catalana. L'any 2005 no serà un any fàcil pel comerç d'Anglès, amenaçat seriosament per l'obertura del nou centre comercial del pla de Salt i influenciat per la tendència general de consum marcada pel canvi d'hàbits dels consumidors. Som conscients de la delicada situació del comerç tradicional arreu de les nostres comarques i creiem en la importància i l'efectivitat del treball col·lectiu que, juntament amb el compromís de totes les institucions, ha de possibilitar continuar treballant en nous projectes, cada cop més ambiciosos, que ens permetin mirar cap al futur amb optimisme i mantenir la competitivitat del comerç d'Anglès en els propers anys.

punt d'informació juvenil

OCI

Posem a la venda paquets d'oci nocturn a l'Escala que permeten sopar, anar de marxa i dormir per 60 euros.

Aquesta és una campanya que ha impulsat dues associacions i l'Ajuntament per mirar que la gent s'ho pugui passar bé, sense necessitat d'haver d'agafar el cotxe.

SUBVENCIIONS, CONVOCATÒRIES I CONCURSOS Convocatòria de la mostra de teatre jove de l'Alt Empordà.

Durant el mes de desembre, es va obrir el termini d'inscripció a la Mostra de Teatre Jove de l'Alt Empordà, a Entitats, Aules Municipals i Grups de Teatre jove amateurs independents d'edats

compreses entre 14 i 29 anys. Els interessats poden trucar a l'OSJ de l'Alt Empordà. Tel: 972673728

Generalitat de Catalunya (DOGC) va publicar l'ordre de convocatòria d'ajuts per a la primera instal·lació de joves a l'agricultura i per inversions en plans de millora a les explotacions. <http://www.gencat.net/joventut/catala/sj/internacional/actualitat64.htm>

Campanya de Promoció Teatral (teatre amateur)
Obertura del període de sol·licitud per a la participació a la Campanya de Promoció Teatral a les comarques gironines <http://muga.ddgi.es/diputacio/web.ddgi.html>
VIATGES

Ryanair anuncia un nou vol
El nou vol Girona-Shannon

(Irlanda) s'iniciarà al maig i costarà 24,99 euros.

HABITATGE

La Generalitat aprova les bases del Pla Català d'Habitatge
que té com a principal objectiu la creació de 42.000 pisos de protecció oficial, la meitat dels quals seran de lloguer, i la rehabilitació de 40.000 habitatges més. El pla també contempla ajudes a les rendes més baixes i la figura de l'habitatge a preu concertat. <http://mediambient.gencat.net/cat/ciudad>

Rehabilitació d'habitatges
Joventut ofereix ajuts per facilitar la rehabilitació d'habitatges: obres d'habitabilitat, reformes d'adequació que possibilitin l'estalvi, i obres que permetin l'ampliació de

l'espai habitable: http://www6.gencat.net/joventut/catala/sj/habitatge_jove/habitatge/habitatge9.htm
CURSOS

De monitor

Dies: 12 i 13 (març), del 19 al 24 (març), 2, 3, 9 i 10 d'abril

Inscripcions: fins el 15 de febrer

Preu: 200 euros

De pre-monitor

Dies: 21, 22 i 23 de març

Inscripcions: fins el 15 de febrer

Edat: a partir de 16 anys

Preu: 100 euros

Curs d'intervenció educativa

Dies: 2, 9, 16 i 23 d'abril

Horari: de 9 a 14 h.

Inscripcions: fins el 27 de març

Preu: 100 euros

Escola de l'Esplai, Av Josep Tarradellas 5- 7 (Girona) Tel 972 24 93 25

DELEGACIÓ D'ANGLÈS DE LA FUNDACIÓ ONCOLLIGA

Prevenció davant el càncer

El passat 20 de gener la delegació d'Anglès de la Fundació Oncolliga va organitzar una xerrada sobre la Prevenció del Càncer a càrrec del Dr. Rubió, metge adjunt de l'Institut Català d'Oncologia, organisme que treballa per l'Hospital Josep Trueta de Girona. En la ponència es va tractar en profunditat tant la prevenció primària, com la prevenció secundària. S'exposava que la prevenció primària té com a finalitat disminuir l'aparició de nous casos de càncer evitant els factors de risc (carcinògens) associats al seu desenvolupament (tabac, alcohol, exposició a la llum solar, dieta, carcinògens ocupacionals i infeccions). D'altra banda, la prevenció secundària (o la detecció precoç del càncer) permet detectar la malaltia en fases inicials i, en general, millorar el seu pronòstic. El cribratge (proves preventives) s'ha demostrat beneficiós en la reducció de la mortalitat del càncer de mama i del càncer de coll d'úter. La ponència es va realitzar al CAP Ramón Vinyes d'Anglès i va comptar amb la presència de la presidenta de la Fundació a Girona, Lluïsa Ferrer.

La Delegació d'Anglès de la Fundació Oncolliga organitza periòdicament activitats relacionades amb la malaltia, tant a nivell informatiu com pel que fa al suport al malalt. Cal remarcar que durant la Fira de Sant Antoni l'entitat també muntà una parada per tal de



recaptar fons i poder-los enviar a la seu de l'associació a Girona i així col·laborar econòmicament amb tots els projectes que desenvolupa. Enguany, els diners aconseguits durant aquesta celebració van arribar als 1.800 euros. Per aquest motiu, es vol agrair la col·laboració de tots els anglesencs, ja que sense ells actes com la xerrada del 20 de gener no serien possibles!

AGRUPACIÓ SARDANISTA I CULTURAL FLORICEL

Homenatge sardanístic

El 22 de gener es va celebrar, a Anglès la 157 Assemblea de l'Agrupació d'Aplecs Sardanistes de les Comarques Gironines.

Durant aquest acte es féu un homenatge senzill i emotiu a dues persones que han treballat per a la sardana: Joan Domenech i Moner i Joan Vidal i Gayolà. En el seu parlament, Joan Vidal esmentà el seu poble de naixement, Anglès, i la importància que han tingut a la seva vida les vivències al Vergés de l'Art i posteriorment a l'Agrupació Floricel. Per altra banda us volem fer saber que:

-El proper **13 de març** organitzem una sortida per anar a veure la Passió d'Esparraguera. Es farà en autocar. Podreu adquirir els



tiquets a Cal Flequer Nou i a la Serpentina a partir del 10 de febrer i fins el 4 de març.

-El dia **11 de març** es convoca a la Sala de Plens, a tots els socis a l'Assamblea ordinària anual. A 3/4 de 9 en primera convocatòria i a les 9 en segona convocatòria.

xarxa d'intercanvi de coneixements d'Anglès

La X.I.C.A., Xarxa d'Intercanvi de Coneixements d'Anglès, us vol donar la benvinguda i informar-vos dels intercanvis que actualment s'estan duent a terme. Així mateix, us convida a participar-hi:

- **Alfabetització de català**

Dilluns, dimarts i dimecres de 3h a 5h, a l'Escola Vall dels Àngels.

- **Rutes pel nostre entorn**

Diumenge, 13 de febrer

Ruta: Anglès- St Julià- Bonmatí- Anglès
Sortida del Pavelló a 2/4 de 10 del matí.

- **Flors seques:**

Interessats, trucar per acordar dia i hora per iniciar l'intercanvi.

Si esteu interessats en algun d'aquests intercanvis, o bé voleu més informació sobre la XICA, podeu:

- Trucar al: 679 170 480 (tardes)

- Apropar-vos als punts d'informació:

- I'IES Rafael Campalans de 10:30 a 11h (preguntar per M^a Àngels Quintana)
- Punt d'Informació Juvenil

Aprofitem per fer una crida a tothom qui pugui estar interessat a formar part de l'equip dinamitzador d'aquest projecte. Sereu molt benvinguts!

taula de participació ciutadana d'Anglès

El passat 1 de febrer es va realitzar una xerrada informativa sobre *El nou reglament d'estrangeria* a càrrec de Mònica Caldes, advocada del SAI (Servei d'Atenció a immigrants).

L'especificat d'aquesta ponència és que estava adreçada al públic en general (empresaris, treballadors, membres d'entitats, personal de l'administració...).

L'acte va estar organitzat per la Taula de Participació Ciutadana amb la col·laboració de l'Ajuntament, el Consell Comarcal, la Fundació Ser. gi. i l'Agrupació de Voluntaris d'Anglès.

SERVEIS

regidors

AJUNTAMENT D'ANGLÈS

ÀREA	NOM	CORREU ELECTRÒNIC	CÀRREC
Obres i Serveis / Hisenda (pressupost i ordenances)/Parcs i Jardins	Jordi Fornés	jordi@viladangles.com	Alcalde
Urbanisme	Joan Xifra	joan.xifra@viladangles.com	Tinent alcalde
Hisenda (concessions administratives i concursos, subhastes i adjudicacions)	Josep Manel Bassols	josepmanel@viladangles.com	Tinent alcalde
Policia Local i Trànsit	Estanislau Perramon	lau@viladangles.com	Regidor
Indústria, Comerç, Consum i Turisme	Judit Guirado	judit@viladangles.com	Regidor
Cultura	Maria Cairol	mariacairol@viladangles.com	Regidor
Personal Municipal	Bartomeu Carrillo	carrillo@viladangles.com	Regidor
Promoció i Participació ciutadana	Ester Parramon	ester@viladangles.com	Regidor
Ensenyament, Solidaritat i Cooperació	Gregorio Amon	gregori@viladangles.com	Regidor
Medi Ambient i Sanitat	J. Ignasi Martín	ignasi@viladangles.com	Regidor
Esports i Joventut	Santi Guàrdia	santi@viladangles.com	Regidor
Serveis Socials	Manel Moreno	manel@viladangles.com	Regidor

Abans d'anar a consultar algun tema amb els membres del consistori cal demanar hora a les oficines municipals (de dilluns a divendres de 9 a 2 del migdia) o trucar al número 972420058.

farmàcies

DE GUÀRDIA (FEBRER/MARÇ 2004)

	Migdia, nit i diumenge tarda	De dia i cap de setmana
Del 21 al 27 de febrer	La Cellera (972 42 14 63))	A. Bonmatí (972 42 08 89)
El 28 de febrer	T. Franch (972 42 00 51)	-----
De l'1 al 6 de març	T. Franch (972 42 00 51)	T. Franch (972 42 00 51)
Del 7 al 13 de març	A. Bonmatí (972 42 08 89)	A. Bonmatí (972 42 08 89)
Del 14 al 20 de març	T. Franch (972 42 00 51)	T. Franch (972 42 00 51)

De dilluns a divendres laborables, la farmàcia Medina de Bonmatí està de servei d'urgències diürn de 9 h a 22 h amb guardies localitzables, tel. 646 01 69 07.

autobusos

FEBRER 2004

ANGLÈS-GIRONA	GIRONA-ANGLÈS
6.55 TEISA (feiners de dilluns a divendres)	7.00 TEISA (feiners i dissabtes feiners)
8.00 La Hispano Hilariense (feiners)	9.15 TEISA (dissabtes feiners)
8.05 TEISA (feiners)	9.30 TEISA (feiners de dilluns a divendres)
8.05 TEISA (dissabtes feiners)	11.30 TEISA (feiners, diumenges i festius)
10.05 TEISA (diari)	13.15 TEISA (de dilluns a divendres feiners)
10.05 TEISA (dissabtes feiners)	13.15 TEISA (dissabtes feiners)
12.50 TEISA (feiners de dilluns a divendres)	15.45 TEISA (feiners de dilluns a divendres)
14.55 TEISA (diari)	15.30 TEISA (diumenges i festius)
15.50 TEISA (diari)	17.30 TEISA (diari)
18.35 TEISA (feiners de dilluns a divendres)	19.00 TEISA (diari)
19.50 TEISA	20.00 La Hispano Hilariense (feiners)
	20.30 TEISA (diari)
ANGLÈS-GIRONA (VE DE ST.HILARI)	GIRONA-ST.HILARI (PER ANGLÈS)
8.00 La Hispano Hilariense (feiners)	20.00 La Hispano Hilariense (feiners)
ANGLÈS-OLOT	OLOT-ANGLÈS
7.30 TEISA (feiners)	7.15 TEISA (feiners)
10.00 TEISA (feiners de dilluns a divendres)	9.15 TEISA (diari)
12.00 TEISA (diumenges i festius)	12.00 TEISA (feiners de dilluns a divendres)
13.45 TEISA (feiners)	15.00 TEISA
16.15 TEISA (feiners)	17.45 TEISA (feiners de dilluns a divendres)
18.00 TEISA (diari)	19.00 TEISA
21.00 TEISA (diari)	
ANGLÈS-BARCELONA	BARCELONA-ANGLÈS
6.45 TEISA (feiners de dilluns a divendres)	10.00 TEISA (diari)
7.45 TEISA (dissabtes, diumenges i festius)	15.00 TEISA (feiners)
10.15 TEISA (feiners)	20.00 TEISA (feiners)
16.15 TEISA (feiners)	20.15 TEISA (diumenges i festius)
18.15 TEISA (diumenges i festius)	
21.15 TEISA (festiu vigílies dies lectius universitaris)	
ANGLÈS-LLORET DE MAR	LLORET DE MAR-ANGLÈS
9.15 TEISA (diari)	10.15 TEISA (diari)
18.15 TEISA (diari)	19.00 TEISA (diari)
ANGLÈS-UNIVERSITAT AUTÒNOMA	UNIVERSITAT AUTÒNOMA-ANGLÈS
(només circulen en època de curs universitari)	(només circulen en època de curs universitari)
7.15 Dilluns lectius o primer dia de classe setmanal	14.15 Divendres lectius o últim dia de classe setmanal
20,19 Diumenge o vigílies dies lectius	

telèfons

Ajuntament	972 42 00 58
Policia Municipal	616 90 90 50
CAP	972 42 14 98
PIJ-Local Jove	972 42 17 92
Assistent social	972 42 12 45
Biblioteca	972 42 37 20
Juljat de Pau	972 42 00 58
CEIP Pompeu Fabra	972 42 33 62
IES Rafael Campalans	972 42 12 07
Llar d'Infants Municipal	646 51 93 73
Col·legi Vall dels Àngels	972 42 12 06
Parròquia de Sant Miquel	972 42 02 53
Correus-Telègrafs	972 42 22 21
Llar de Jubilats	972 42 33 61
Bombers	085
Urgències mèdiques	061
Sanitat Respon	902 11 14 44
Piscina municipal	972 42 33 81
Farmàcia A. Bonmatí (Anglès)	972 42 08 89
Farmàcia T. Franch (Anglès)	972 42 00 51
Farmàcia La Cellera	972 42 14 63
Farmàcia Amer	972 43 03 16
Farmàcia Medina (Bonmatí)	972 42 22 31
Taxi V. Casadevall	972 42 03 65
Taxi V. Casadevall (mòbil)	629 02 14 35
Mossos d'Esquadra	
Santa Coloma de Farners	972 18 16 75
Urgències	088
TEISA	972 20 02 75
La Hispano Hilariense	972 20 15 40
Informació Generalitat	012

meteorologia

MES DE GENER DE 2004

Temperatura mitjana	5,2°C
Mitjana temperatures màximes	13,4 °C
Mitjana de les temperatures mínimes	-0,9 °C
Temperatura màxima absoluta	19,9 °C (10.12)
Temperatura mínima absoluta	-8,5 °C (28.12)
Precipitació total	0,6 mm
Precipitació màxima en 24h	0,4 mm (1.12)
Velocitat mitjana del vent	1,5 m/s
Direcció dominant del vent	NW
Humitat relativa mitjana	74 %
Pressió atmosfèrica mitjana	1002 hPa
Irradiació solar mitjana diària	8,6 MJ/m2

gent D'ANGLÈS

NAIXEMENTS	
01.01.2005	Biel Margarit González, fill de Jordi i Eva
03.01.2005	Aniol Guàrdia Pujol, fill de Santi i M ^a Glòria
04.01.2005	Berta Bertrana Boada, filla de Ramon i Anna Maria.
08.01.2005	Fiona Casadevall Navarro, filla de Cándid i Cristina
09.01.2005	Ingrid Garcia Bautista, filla de Dani i Natàlia
11.01.2005	Ingrid Pérez Pujol, filla d'Antonio i Raquel
14.01.2005	Mohamed Boubes Boubes, fill d'Hamid i Najat
19.01.2005	Júlia Cervera Masoliver, filla de Manuel i Anna
20.01.2005	Alèxia Molas Ribot, filla de Robert i Raquel
25.01.2005	Josep Creus Coll, fill de Josep i Marta
27.01.2005	Cristian Gallardo Rodríguez, fill de Francisco Javier i Silvia
01.02.2004	Eloi Calderon Salvans, fill de Juan i Carme
CASAMENTS	
29.01.2004	Ramon Clota Planas amb Eva Riera Martin
DEFUNCIONS	
11.01.2005	Domenech Llach i Costa, de 72 anys
11.01.2005	Angel Güell i Riera, de 80 anys
29.01.2005	Miquel Escura i Janoher, de 72 anys
03.02.2005	Rosario Vilaró i Planchart, de 89 anys



La disbauixa arriba de la mà del Carnestoltes

El Carnestoltes ha arribat a Anglès i els diferents alumnes dels centres educatius de la població han celebrat aquesta festa de la disbauixa.

L'escola Vall dels Àngels ho va fer el passat 8 de febrer i també el dia 10. El tema escollit va ser el Quixot, coincidint amb l'any dedicat a la coneguda novel·la de Cervantes. Totes les disfresses anaven orientades a treballar el personatge i introduir als infants en el coneixement de l'escriptor. Els de cicle infantil van escollir els Molins de Vent per configurar els seus vestits i els més grans, de primer a sisè, van treballar diferents episodis de la novel·la i van

interpretar els seus personatges. Com que dimarts va ploure, només van poder realitzar el judici del rei Carnestoltes i va ser divendres quan es van disfressar.

A l'escola Pompeu Fabra ja feia dies que el Carnestoltes anava enviant missatges a les aules i provocant algun que altre enrenou. El dimarts 8 de febrer finalment va fer la seva aparició. Aquest any, la temàtica del Carnestoltes coincidia amb el lema que treballen els alumnes durant tot el curs escolar: el reciclatge. Les disfresses seguien aquesta temàtica i els alumnes d'infantil representaven els diferents contenidors. Els nens i nenes de Primà-

ria es van construir les disfresses de manera individual a partir de diferents retalls de roba, paper i cartró. El 8 de febrer al matí, els alumnes de teatre van fer una representació, i a la tarda hi va haver la tradicional desfilada, un berenar i una gran festa.

Finalment, la Llar d'Infants Municipal El Cucut també es va voler sumar a la celebració. Aquest any, la temàtica anava de contes infantils. Així doncs, a la tarda es va organitzar una gresca de Carnaval amb els porquets, les caputxetes i els patufets. Tot seguit, van celebrar el fi de festa amb xocolata i melindros per a tothom.

AGENDA

ASSOCIACIÓ VAUX-ANGLÈS

Divendres, 25 de febrer
Assemblea de l'Associació
A les 9 del vespre a la Sala de Sessions de l'Ajuntament

Tot i que la reunió està destinada als socis, des de la junta de l'associació Vaux-Anglès hem considerat oportú obrir-la al públic en general per a tots aquells interessats a formar part de la nostra associació. Per tant, si la vostra intenció és prendre part amb l'Agermanament, no dubteu en venir-hi. Si us voleu fer socis/sòcies aquesta reunió serà un bon moment per a fer-ho saber. En la reunió parlarem, entre d'altres temes, de tot el que s'ha fet últimament des de la Junta així com la informació de la darrera xerrada mantinguda amb el nostre alcalde i la regidora de cultura. T'esperem.

LLAR DELS JUBILATS

Dissabte, 26 de febrer
Excursió al Cosmocaixa (el nou Museu

de la ciència)

Sortida a les 8:00 del matí en direcció Calella on esmorzarem. Després reemprendrem la ruta fins al "Cosmocaixa". Acabada la visita s'anirà al Port de l'Ordal, on es dinarà i hi haurà ball per a tothom.

Preu: 30 euros (entrada inclosa)

Dissabte, 19 de març

Excursió al Museu del Barça
Sortida a les 8:00 del matí després de parar a esmorzar, arribarem a Barcelona on visitarem el museu que presenta l'exposició "Joan Gamper un fundador del Barça".

Finalitzada la visita, anirem al restaurant, L'Escut de Vallirana amb Bufet Lliure.

A la tarda visitarem el Centre Comercial Diagonal Mar

Preu: 32 euros

TEATRE

Dissabte, 12 de març

El dia de l'espectador, a càrrec de la companyia *Set d' LÀTEX*

DESTAQUEM

L'HORA DEL CONTE

Any rere any la Biblioteca Municipal organitza l'Hora del conte per a nens i nenes, però enguany hi ha una novetat: els adults també hi podran participar amb actes específics per a ells.

ADULTS

Divendres, 4 i 18 de març: *Aprendre a explicar contes* a càrrec de Cesi Sitjà. De 6 a 2/4 de 8

INFANTIL

Divendres, 11 de març: *Contes de sempre* a càrrec d' Ana Maria Hidalgo. A les 6 de la tarda.

A les 10 del vespre, al Pal·ladiu organitzat pel grup de teatre Bambolina.
Preu: 5 euros.

RIALLES

Diumenge, 13 de març
Embollic a la granja, a càrrec de la companyia *La Baldufa*.



A 2/4 de 6 de la tarda, al Pal·ladiu.
Preu: 4 euros.

TALLERS DE MARES

Tots els dimecres
Al CEIP Pompeu Fabra de 15 a 17 h. Activitats educatives i lúdiques per a mares.

ENTREVISTA



SENYORES CENTENÀRIES DE LA LOCALITAT

En aquesta edició del Butlletí s'ha volgut retre un petit homenatge a dues senyores, habitants d'Anglès, que han arribat als 100 anys. La Leonor López i l'Àngela Simón han celebrat amb alegria i, sobretot, amb una vitalitat envejable el seu centenari, que els ha permès poder viure fins i tot 4 generacions de la seva família.

LEONOR LÓPEZ ÀNGELA SIMÓN

Leonor López ha passat la seva vida entre una petita població de Jaén, Cava de Santo Cristo, i Anglès. Després de la Guerra Civil (ara fa 57 anys), vídua i amb 6 fills, va haver de deixar el seu municipi degut a penúries econòmiques en les que es va veure envoltada. Els seus dos fills grans ja havien emigrat, feia pocs anys, a la recerca d'una feina estable a Catalunya. Les mines de St. Julià, primer i, més tard, les mines d'Osor van ser els dos motors econòmics de la família, que van permetre que Leonor i els seus 4 fills restants (el més petit de només 8 mesos) s'instal·lessin definitivament a la localitat selvatana. Com afirma la mateixa Leonor, des de llavors no va parar de treballar. Aprofitant els primers ensenyaments de la seva mare, sastressa de professió, es va posar a cosir, rebent diferents encàrrecs de les cases del poble. També anava a netejar i rentar roba i, fins i tot, havia anat

Les protagonistes tenen en comú que els va atrapar la viudetat de molt joves i que són molt creients

a pintar moltes de les cases de la Vila. Recorda haver treballat a Can Selga i arreglar gairebé tots els vestits de les senyores que vivien al seu carrer. Els seus dos fills grans van morir. Malgrat tot, Leonor no va perdre mai el seu bon humor, que encara avui la caracteritza, ni tampoc la seva fe, ja que fins fa ben poc encara cada diumenge anava a l'església, emplaçament on també hi desenvolupava feines de neteja. Leonor és una senyora molt estimada per la gent i afirma que el secret per mantenir-se durant tants anys són les passajades, gairebé diàries, que encara avui realitza (sovint arriba fins a La Cellera

acompanyada de la seva jove). Ella mateixa afirma que és com un "cavall", ja que en 100 anys gairebé no l'ha visitat cap metge

Té més de 20 néts, 16 besnèts i ja és rebesàvia de 3 criatures. Molts d'ells van voler participar en la celebració del seu centenari, amb un gran dinar. Expliquen que aquell dia la senyora Leonor encara va deleitar la seva família amb el ball d'una jota.

L'Àngela Simón va nèixer a St. Julià del Llor on va viure fins que es va casar, als 22 anys. Tota la seva infantesa i joventut la va passar en aquest petit poble. Ella recorda amb gran intensitat els anys que va ser *pavordessa* a la capella del poble. Arreglava l'església i ajudava al capellà en les seves feines diàries. Més tard, es va casar i va anar a viure a Anglès, on resideix actualment. Es va quedar vídua de molt jove, amb dues criatures petites que va haver de tirar endavant, treballant, primer a la fàbrica de Ca l'Armençol de Bonmatí i, posteriorment, a la Burés. La seva gran vitalitat, va fer que, tot i haver rebut la pre-jubilació als 50 anys no parés mai de treballar al camp. Amb els seus 100 anys, encara viu sola a una casa del carrer Sta. Bàrbara, on es va instal·lar poc després de la mort del seu marit. Fins l'any passat, encara conreava el seu hort del carrer Triassa i un



petit terreny amb avellaners que té més amunt del Puigbell. Encara a vegades va a buscar llenya, s'encén el foc diàriament, es vesteix, es pentina, s'administra la seva pensió, cultiva alguna ceba en un petit hort adjacent a la seva propietat i no deixa, de cap de les maneres, que els seus dos fills, els seus 5 néts, i els seus besnèts interfereixin en la seva vida diària més que en portar-li el menjar o visitar-la per explicar-li com els ha anat el dia. L'Àngela comenta que el seu secret per aguantar fins a aquesta edat és el menjar equilibrat, parar de fer les coses quan s'està cansat, no comptar els anys que han passat i, sobretot, pregar.

Fa 10 anys que no la visita un metge i no pren cap medicament. La independència, tant de vida com de caràcter, i la seva valentia són les característiques principals de la senyora Àngela. El juliol va celebrar el seu centenari amb la família, tot i que ella afirma que no és dona d'homenatges. Una persona entranyable, que tot hi haver viscut alguns dels episodis més cruels de la història del nostre país, assegura que tota la vida ha treballat pels que estima.